

Extrait du dernier rapport d'activité

## Bilan détaillé

Présenté en Euros

| ACTIF   | Exercice clos le<br>31/12/2020<br>(12 mois) |                  |                  | Exercice précédent<br>31/12/2019<br>(12 mois) | Variation      |
|---|---|------------------|------------------|---|----------------|
|   | Brut  | Amort.prov.      | Net              | Net   |                |
| <b>Actif immobilisé</b>                       |   |                  |                  |   |                |
| Concessions, brevets, droits similaires       | 6 432                                       | 6 432            |                  |   |                |
| LOGICIELS                                     | 6 432                                       |                  | 6 432            | 6 432   |                |
| AMORT / CONSTRUCTIONS                         |   | 6 432            | -6 432           | -6 432  |                |
| Autres immobilisations incorporelles          | 634 570                                     |                  | 634 570          | 454 000                                       | 180 570        |
| AUT.IMMOBILISATIONS INCORPORELLES             | 634 570                                     |                  | 634 570          | 454 000                                       | 180 570        |
| Avances & acomptes sur immo. Incorporelles    | 33 000                                      |                  | 33 000           |   | 33 000         |
| ACOMPTE SUR IMMO                              | 33 000                                      |                  | 33 000           |   | 33 000         |
| Terrains                                      | 1 507                                       |                  | 1 507            | 1 507   |                |
| TERRAINS NUS                                  | 1 507                                       |                  | 1 507            | 1 507   |                |
| Constructions                                 | 1 279 945                                   | 1 054 896        | 225 050          | 242 265                                       | - 17 215       |
| BATIMENTS                                     | 607 802                                     |                  | 607 802          | 607 802                                       |                |
| MAISONS OUVRIERES                             | 102 458                                     |                  | 102 458          | 102 458                                       |                |
| INSTALLATIONS GENERALES                       | 569 685                                     |                  | 569 685          | 559 985                                       | 9 700          |
| AMT. CONSTRUCTIONS                            |   | 498 015          | -498 015         | -478 426                                      | - 19 589       |
| AMT. AGENCEMENTS                              |   | 556 881          | -556 881         | -549 554                                      | - 7 327        |
| Installations tech., matériel & outillage ind | 1 747 912                                   | 1 424 457        | 323 455          | 374 724                                       | - 51 269       |
| MATERIEL INDUSTRIEL                           | 1 470 872                                   |                  | 1 470 872        | 1 467 872                                     | 3 000          |
| MAT.OUT. FIXE                                 | 163 641                                     |                  | 163 641          | 163 641                                       |                |
| MAT.OUT. MOBILE                               | 26 482                                      |                  | 26 482           | 26 482  |                |
| MAT.OUT.LABORATOIRE                           | 86 918                                      |                  | 86 918           | 86 918  |                |
| AMT. MATERIEL ET OUTILLAGE                    |   | 1 424 457        | -1 424 457       | -1 370 188                                    | - 54 269       |
| Autres immobilisations corporelles            | 1 416 154                                   | 928 890          | 487 263          | 479 036                                       | 8 227          |
| MATERIEL DE TRANSPORT                         | 1 266 526                                   |                  | 1 266 526        | 1 214 455                                     | 52 071         |
| MATERIEL DE BUREAU ET INFORMATIQUE            | 86 347                                      |                  | 86 347           | 71 536  | 14 811         |
| MOBILIER                                      | 2 807                                       |                  | 2 807            | 2 807   |                |
| EMBALLAGES                                    | 60 473                                      |                  | 60 473           | 56 626  | 3 847          |
| AMT. MATERIEL DE TRANSPORT                    |   | 802 611          | -802 611         | -749 274                                      | - 53 337       |
| AMT. MATERIEL DE BUREAU                       |   | 73 048           | -73 047          | -71 103                                       | - 1 944        |
| AMT. MOBILIER                                 |   | 2 807            | -2 807           | -2 601  | - 206          |
| AMT. EMBALLAGE                                |   | 50 425           | -50 425          | -43 411                                       | - 7 014        |
| Immobilisations en cours                      | 26 000                                      |                  | 26 000           | 22 100  | 3 900          |
| AUTRES IMMO. CORP. EN COURT                   | 26 000                                      |                  | 26 000           | 22 100  | 3 900          |
| Prêts   | 1 949 318                                   | 217 833          | 1 731 484        | 1 783 351                                     | - 51 867       |
| AUTRES PRETS                                  | 1 925 118                                   |                  | 1 925 118        | 2 029 481                                     | - 104 363      |
| PRET VICTOR ERIC                              | 20 000                                      |                  | 20 000           |   | 20 000         |
| PRET CHARDAIRE PASCAL                         | 4 200                                       |                  | 4 200            |   | 4 200          |
| PROVISIONS DEPRECIATIONS PRETS                |   | 217 833          | -217 833         | -246 130                                      | 28 297         |
| Autres immobilisations financières            | 1 918                                       |                  | 1 918            | 1 918   |                |
| DEPOTS VERSES                                 | 1 918                                       |                  | 1 918            | 1 918   |                |
| <b>TOTAL (I)</b>                              | <b>7 096 756</b>                            | <b>3 632 509</b> | <b>3 464 247</b> | <b>3 358 901</b>                              | <b>105 346</b> |
| <b>Actif circulant</b>                        |   |                  |                  |   |                |
| Matières premières, approvisionnements        | 144 402                                     |                  | 144 402          | 194 478                                       | - 50 076       |

| ACTIF                                   | Exercice clos le<br>31/12/2020<br>(12 mois) |                  | Exercice précédent<br>31/12/2019<br>(12 mois) |                  | Variation        |
|---|---|------------------|---|------------------|------------------|
|   | Brut  | Amort.prov.      | Net   | Net              |                  |
| MATIERES PREMIERES ET FOURNITURES       | 63 313                                      |                  | 63 313  | 97 896           | - 34 583         |
| STOCK DES REVENTES                      | 5 943                                       |                  | 5 943   | 33 150           | - 27 207         |
| EMBALLAGES PERDUS                       | 75 146                                      |                  | 75 146  | 63 432           | 11 714           |
| Produits intermédiaires et finis        | <b>168 960</b>                              |                  | <b>168 960</b>                                | <b>130 541</b>   | <b>38 419</b>    |
| <i>PRODUITS FINIS</i>                   | 168 960                                     |                  | 168 960                                       | 130 541          | 38 419           |
| Avances & acomptes versés sur commandes | <b>5 280</b>                                |                  | <b>5 280</b>                                  | <b>5 280</b>     |                  |
| <i>FRS AVANCES &amp; ACOMPTES/COMM.</i> | 5 280                                       |                  | 5 280   | 5 280            |                  |
| Clients et comptes rattachés            | <b>1 847 717</b>                            | <b>85 264</b>    | <b>1 762 453</b>                              | <b>2 328 694</b> | <b>- 566 241</b> |
| <i>CLIENTS</i>                          | 1 844 343                                   |                  | 1 844 343                                     | 2 405 861        | - 561 518        |
| <i>CLIENTS - FAE</i>                    | 3 374                                       |                  | 3 374   | 2 042            | 1 332            |
| <i>PROVISIONS DEPRECIATION CLIENTS</i>  |   | 85 264           | -85 264                                       | -79 209          | - 6 055          |
| . Fournisseurs débiteurs                | <b>11 777</b>                               |                  | <b>11 777</b>                                 | <b>2 456</b>     | <b>9 321</b>     |
| <i>FOURNISSEURS</i>                     | 11 777                                      |                  | 11 777  | 2 456            | 9 321            |
| . Personnel                             | <b>6 197</b>                                |                  | <b>6 197</b>                                  | <b>3 358</b>     | <b>2 839</b>     |
| <i>AVANCE SUR IJ CPAM</i>               | 5 700                                       |                  | 5 700   | 3 086            | 2 614            |
| <i>NDF. LEVY FRANCOIS</i>               |   |                  |   | 272              | - 272            |
| <i>BAZEMONT BERTRAND</i>                | 498   |                  | 498   |                  | 498              |
| . Organismes sociaux                    |   |                  |   | <b>1 129</b>     | <b>- 1 129</b>   |
| <i>COTIS. AG2R MUTUELLE CADRE</i>       |   |                  |   | 1 129            | - 1 129          |
| . Etat, taxes sur le chiffre d'affaires | <b>25 569</b>                               |                  | <b>25 569</b>                                 | <b>49 783</b>    | <b>- 24 214</b>  |
| <i>TVA S/BIENS &amp; SERVICES 10%</i>   | 48  |                  | 48  | 103              | - 55             |
| <i>TVA SUR BIENS &amp; SERV. 19,60%</i> | 919   |                  | 919   | 65               | 854              |
| <i>CREDIT DE TVA A REPORTER</i>         | 11 615                                      |                  | 11 615  | 37 008           | - 25 393         |
| <i>TVA COLLECTEE A 5,5 %</i>            |   |                  |   | 40               | - 40             |
| <i>TVA/FACT NON PARVENUES</i>           | 7 923                                       |                  | 7 923   | 8 697            | - 774            |
| <i>TVA SUR AAE</i>                      | 5 064                                       |                  | 5 064   | 3 871            | 1 193            |
| . Autres                                | <b>55 808</b>                               |                  | <b>55 808</b>                                 | <b>45 465</b>    | <b>10 343</b>    |
| <i>AAR EAU AU 30/09/2019</i>            |   |                  |   | 465              | - 465            |
| <i>TIPP AU 31/12/2019</i>               | 12 069                                      |                  | 12 069  | 9 000            | 3 069            |
| <i>CVAE - PAR</i>                       | 2 837                                       |                  | 2 837   |                  | 2 837            |
| <i>AUTRES DEBITEURS</i>                 | 4 902                                       |                  | 4 902   |                  | 4 902            |
| <i>AUTRES CREANCE ET DETTES</i>         | 36 000                                      |                  | 36 000  | 36 000           |                  |
| Disponibilités                          | <b>2 085 186</b>                            |                  | <b>2 085 186</b>                              | <b>6 089</b>     | <b>2 079 097</b> |
| <i>SOCIETE GENERALE</i>                 | 42 716                                      |                  | 42 716  |                  | 42 716           |
| <i>CIC</i>                              | 2 036 818                                   |                  | 2 036 818                                     |                  | 2 036 818        |
| <i>CAISSE EN EUROS</i>                  | 5 652                                       |                  | 5 652   | 6 089            | - 437            |
| Charges constatées d'avance             | <b>25 289</b>                               |                  | <b>25 289</b>                                 | <b>27 745</b>    | <b>- 2 456</b>   |
| <i>CHARGES CONSTATEES D'AVANCE</i>      | 25 289                                      |                  | 25 289  | 27 745           | - 2 456          |
| <b>TOTAL (II)</b>                       | <b>4 376 185</b>                            | <b>85 264</b>    | <b>4 290 922</b>                              | <b>2 795 017</b> | <b>1 495 905</b> |
| <b>TOTAL ACTIF (0 à V)</b>              | <b>11 472 942</b>                           | <b>3 717 773</b> | <b>7 755 169</b>                              | <b>6 153 918</b> | <b>1 601 251</b> |

## Bilan détaillé (suite)

Présenté en Euros

| <b>PASSIF</b>                                       | Exercice clos le<br><b>31/12/2020</b><br><small>(12 mois)</small> | Exercice précédent<br><b>31/12/2019</b><br><small>(12 mois)</small> | <b>Variation</b> |
|---|---|---|------------------|
| <b>Capitaux Propres</b>                             |   |   |                  |
| Capital social ou individuel (dont versé : 105 304) | <b>105 304</b>  | <b>105 304</b>  |                  |
| <i>CAPITAL</i>                                      | 105 304   | 105 304   |                  |
| Réserve légale                                      | <b>10 530</b>   | <b>10 530</b>   |                  |
| <i>RESERVE LEGALE PROPREM. DITE</i>                 | 10 530  | 10 530  |                  |
| Réserves statutaires ou contractuelles              | <b>1 900 000</b>  | <b>1 900 000</b>  |                  |
| <i>RESERVES STATUTAIRES/CONTRACTUELLES</i>          | 1 900 000   | 1 900 000   |                  |
| Report à nouveau                                    | <b>831 106</b>  | <b>384 256</b>  | <b>446 850</b>   |
| <i>REPORT A NOUVEAU CREDITEUR</i>                   | 831 106   | 384 256   | 446 850          |
| Résultat de l'exercice                              | <b>532 165</b>  | <b>521 850</b>  | <b>10 315</b>    |
| Subventions d'investissement                        | <b>4 583</b>  | <b>9 583</b>  | <b>- 5 000</b>   |
| <i>AUTRES SUBVENTIONS EQUIPEMENT</i>                | 25 000  | 25 000  |                  |
| <i>AUTRES SUBVENTIONS EQUIPEMENT</i>                | -20 417   | -15 417   | - 5 000          |
| Provisions réglementées                             | <b>384 107</b>  | <b>381 504</b>  | <b>2 603</b>     |
| <i>AMORTISSEMENTS DEROGATOIRES</i>                  | 384 107   | 381 504   | 2 603            |
| <b>TOTAL (I)</b>                                    | <b>3 767 796</b>  | <b>3 313 028</b>  | <b>454 768</b>   |
| <b>Avances conditionnées</b>                        |   |   |                  |
| <i>AVANCE CONDITIONNEES</i>                         | <b>35 400</b>   | <b>35 400</b>   |                  |
|   | 35 400  | 35 400  |                  |
| <b>TOTAL (II)</b>                                   | <b>35 400</b>   | <b>35 400</b>   |                  |
| <b>Provisions pour risques et charges</b>           |   |   |                  |
| Provisions pour risques                             | <b>45 000</b>   | <b>30 000</b>   | <b>15 000</b>    |
| <i>AUTRES PROV. POUR RISQUES</i>                    | 45 000  | 30 000  | 15 000           |
| <b>TOTAL (III)</b>                                  | <b>45 000</b>   | <b>30 000</b>   | <b>15 000</b>    |
| <b>Emprunts et dettes</b>                           |   |   |                  |
| . Emprunts  | <b>2 593 008</b>  | <b>462 561</b>  | <b>2 130 447</b> |
| <i>EMPRUNT CIC -Covid19</i>                         | 2 200 000   |   | 2 200 000        |
| <i>EMPRUNT CIC 42700</i>                            |   | 7 266   | - 7 266          |
| <i>EMPRUNT CIC 22012.46</i>                         |   | 4 306   | - 4 306          |
| <i>EMPRUNT CIC 13690</i>                            |   | 4 205   | - 4 205          |
| <i>EMPRUNT CIC 63000</i>                            |   | 31 630  | - 31 630         |
| <i>EMPRUNT CIC 68.000</i>                           | 59 542  |   | 59 542           |
| <i>EMPRUNT SG 107 KE</i>                            | 157 772   | 107 000   | 50 772           |
| <i>EMPRUNT SG 1100 KE</i>                           | 22 267  | 154 483   | - 132 216        |
| <i>EMPRUNT BNP 73k</i>                              | 14 714  | 29 371  | - 14 657         |
| <i>EMPRUNT BNP 56.5k</i>                            | 11 388  | 22 732  | - 11 344         |
| <i>EMPRUNT BNP 101.5k</i>                           | 127 325   | 101 500   | 25 825           |
| <i>ICNE au 31/12/2019</i>                           |   | 69  | - 69             |
| . Découverts, concours bancaires                    | <b>10 878</b>   | <b>394 587</b>  | <b>- 383 709</b> |
| <i>BNP</i>  | 4 086   | 80 260  | - 76 174         |
| <i>SOCIETE GENERALE</i>                             |   | 134 238   | - 134 238        |
| <i>CIC</i>  |   | 177 963   | - 177 963        |

| <b>PASSIF</b>                            | Exercice clos le<br><b>31/12/2020</b><br>(12 mois) | Exercice précédent<br><b>31/12/2019</b><br>(12 mois) | Variation        |
|--|--|--|------------------|
| AGIOS A PAYER                            | 6 792  | 2 127  | 4 665            |
| Divers                                   | <b>1 143</b>                                       | <b>1 143</b>   |                  |
| DEPOTS                                   | 1 143  | 1 143  |                  |
| Associés                                 | <b>58 902</b>                                      | <b>108 579</b>                                       | <b>- 49 677</b>  |
| C/C LEVY ALAIN                           | 20 603   | 92 483   | - 71 880         |
| C/C LEVY CLAUDE                          | 547  | 537  | 10               |
| C/C CFL                                  | 15 614   | 157  | 15 457           |
| C/C LEVY JEAN DAVID                      | 15 248   | 2 040  | 13 208           |
| C/C FRANCOIS LEVY                        | 6 056  | 2 812  | 3 244            |
| ICNE A PAYER                             | 834  | 10 550   | - 9 716          |
| Dettes fournisseurs et comptes rattachés | <b>746 035</b>                                     | <b>1 167 233</b>                                     | <b>- 421 198</b> |
| FOURNISSEURS                             | 667 310  | 1 095 547  | - 428 237        |
| FOURNISSEURS, FACTURES NON PARVENUES     | 78 724   | 71 686   | 7 038            |
| . Personnel                              | <b>121 932</b>                                     | <b>158 934</b>                                       | <b>- 37 002</b>  |
| PERSONNEL REMUNERATIONS DUES             |  | 48 210   | - 48 210         |
| NDF AL                                   | 6 850  | 13 978   | - 7 128          |
| SAL. CONGY JEAN PASCAL                   |  | 613  | - 613            |
| SAL. LEVY DAVID                          | 2 578  | 189  | 2 389            |
| NDF LEVY FRANCOIS                        | 2 571  |  | 2 571            |
| SAL. URBANO PHILIPPE                     | 1 321  | 1 295  | 26               |
| GOULLEY ERIC                             | 939  |  | 939              |
| VICTOR ERIC                              | 394  | 534  | - 140            |
| CAZABAN THIERRY                          | 452  | 453  | - 1              |
| GONCALVES ARTUR                          | 542  | 1 326  | - 784            |
| COGNARD VINCENT                          |  | 158  | - 158            |
| CASTEJON STEPHANE                        | 474  | 627  | - 153            |
| IJSS -HOAREAU                            | 192  |  | 192              |
| IJSS -FAVRY F                            | 123  |  | 123              |
| INDEMNITES CPAM IJSS -CARON              | 6  |  | 6                |
| INDEMNITES CPAM LECLERC F                | 272  |  | 272              |
| IJSS -SORTAIS A 07/11-12/11/20           | 298  |  | 298              |
| INDEMNITES CPAM REY P                    | 2 709  |  | 2 709            |
| DETTES PROVISIONNEES CONGES PAYES        | 83 000   | 69 600   | 13 400           |
| PROVISIONS POUR PRIMES                   | 6 512  | 10 850   | - 4 338          |
| PRIMES VACANCES AU 31/12/2019            | 12 700   | 11 100   | 1 600            |
| . Organismes sociaux                     | <b>209 797</b>                                     | <b>226 516</b>                                       | <b>- 16 719</b>  |
| COTIS. URSSAF                            | 101 436  | 114 709  | - 13 273         |
| COTIS. GAN - MUTUELLE + PREV             | 2 363  | 2 954  | - 591            |
| COTIS. AG2R PREV +MUTUELLE CADRE         | 13 885   | 14 916   | - 1 031          |
| COTIS. AG2R RETRAITE                     | 33 647   | 33 807   | - 160            |
| COTIS. AVIVA COMPLT CADRE                | 8 279  | 10 255   | - 1 976          |
| COTIS. IRPVRP                            | 4 121  | 7 750  | - 3 629          |
| CHARGES SOCIALES - PROVISIONS CP         | 34 860   | 29 232   | 5 628            |
| ORGANISMES SOCIAUX, CHARGES A PAYER      | 2 735  | 4 557  | - 1 822          |
| PRIMES VACANCES AU 31/12/2019            | 5 334  | 4 662  | 672              |
| FORMATION CONTINUE                       | 1 313  | 3 674  | - 2 361          |
| OCAPIAT APPRENTISSAGE AC2020             | 1 823  |  | 1 823            |
| . Etat, impôts sur les bénéfices         | <b>46 611</b>                                      | <b>107 961</b>                                       | <b>- 61 350</b>  |
| IMPOTS SUR LES BENEFICES                 | 46 611   | 107 961  | - 61 350         |
| . Etat, taxes sur le chiffre d'affaires  | <b>752</b>   | <b>5 779</b>   | <b>- 5 027</b>   |
| SUIVANT DECLARATION                      | 752  |  | 752              |

| <b>PASSIF</b>                                   | Exercice clos le<br><b>31/12/2020</b><br>(12 mois) | Exercice précédent<br><b>31/12/2019</b><br>(12 mois) | <b>Variation</b> |
|---|--|--|------------------|
| TVA COLLECTEE A REGULARISER                     |  | 5 702  | - 5 702          |
| TVA SUR AAR                                     |  | 78   | - 78             |
| . Autres impôts, taxes et assimilés             | <b>19 908</b>                                      | <b>41 561</b>  | <b>- 21 653</b>  |
| PRELEVEMENT A LA SOURCE                         | 15 956   | 22 255   | - 6 299          |
| INVESTISSEMENT CONSTRUCTION                     |  | 6 091  | - 6 091          |
| PROVISIONS IMPOTS ET TAXES                      | 842  | 846  | - 4              |
| TAXE SUR LES VEHICULES DE TOURISME              | 3 109  | 4 068  | - 959            |
| ETAT CET A PAYER                                |  | 8 302  | - 8 302          |
| Dettes sur immobilisations et comptes rattachés |  | <b>26 229</b>  | <b>- 26 229</b>  |
| FNP IMMOBILISATIONS                             |  | 26 229   | - 26 229         |
| Autres dettes                                   | <b>97 812</b>                                      | <b>74 405</b>  | <b>23 407</b>    |
| CLIENTS   | 679  | 144  | 535              |
| CLIENTS AVOIRS A ETABLIR                        | 97 133   | 74 262   | 22 871           |
| Produits constatés d'avance                     | <b>195</b>   |  | <b>195</b>       |
| PCA 04/2020                                     | 195  |  | 195              |
| <b>TOTAL (IV)</b>                               | <b>3 906 973</b>                                   | <b>2 775 490</b>                                     | <b>1 131 483</b> |
|   |  |  |                  |
| <b>TOTAL PASSIF (I à V)</b>                     | <b>7 755 169</b>                                   | <b>6 153 918</b>                                     | <b>1 601 251</b> |

## Compte de résultat détaillé

Présenté en Euros

|  | Exercice clos le<br>31/12/2020<br>(12 mois) |               |                  | Exercice précédent<br>31/12/2019<br>(12 mois) | Variation<br>sur 12 mois | %             |
|--|---|---------------|------------------|---|--------------------------|---------------|
|  | France                                      | Exportations  | Total            | Total   |                          |               |
| Ventes de marchandises                 | <b>668 525</b>                              |               | <b>668 525</b>   | <b>542 161</b>                                | <b>126 364</b>           | <b>23,31</b>  |
| MARCH. REVENTES SANS<br>TRANSFORMATION | 130 128                                     |               | 130 128          | 372 011                                       | - 241 883                | -65,02        |
| VENTES FARINES NEGOCE                  | 375 012                                     |               | 375 012          |   | 375 012                  | N/S           |
| MARCHANDISE REVENTE HORS CEE           | 5 433                                       |               | 5 433            | 1 200   | 4 233                    | 352,75        |
| VENTES EMBALLAGES ET DIVERS            | 157 953                                     |               | 157 953          | 168 950                                       | - 10 997                 | -6,51         |
| Production vendue biens                | <b>8 233 359</b>                            | <b>66 212</b> | <b>8 299 571</b> | <b>9 038 937</b>                              | <b>- 739 366</b>         | <b>-8,18</b>  |
| VENTES DE FARINES                      | 7 578 632                                   |               | 7 578 632        | 8 307 471                                     | - 728 839                | -8,77         |
| VENTES D'ISSUES                        | 654 727                                     |               | 654 727          | 620 989                                       | 33 738                   | 5,43          |
| VENTES ISSUES CEE                      |   | 3 134         | 3 134            | 104 099                                       | - 100 965                | -96,99        |
| VENTES FARINES CE                      |   | 27 332        | 27 332           | 6 378   | 20 954                   | 328,54        |
| VENTES FARINES HORS CEE                |   | 35 746        | 35 746           |   | 35 746                   | N/S           |
| Production vendue services             | <b>265 687</b>                              |               | <b>265 687</b>   | <b>78 542</b>                                 | <b>187 145</b>           | <b>238,27</b> |
| PORTS & FRAIS ACCES. FACTURES          | 6 077                                       |               | 6 077            | 10 360  | - 4 283                  | -41,34        |
| AUTRS PDTS D'ACTIV. ANNEXES            | 234 043                                     |               | 234 043          | 39 321  | 194 722                  | 495,21        |
| VENTES ELECTRICITE                     | 25 567                                      |               | 25 567           | 28 862  | - 3 295                  | -11,42        |
| <b>Chiffre d'affaires Net</b>          | <b>9 167 571</b>                            | <b>66 212</b> | <b>9 233 783</b> | <b>9 659 641</b>                              | <b>- 425 858</b>         | <b>-4,41</b>  |

Présenté en Euros

|  | Exercice clos le<br>31/12/2020<br>(12 mois) | Exercice précédent<br>31/12/2019<br>(12 mois) | Variation<br>sur 12 mois | %             |
|--|---|---|--------------------------|---------------|
|  | Production stockée                          | <b>38 420</b>                                 | <b>25 166</b>            | <b>13 254</b> |
| VARIATION PRODUITS FINIS                             | 38 420                                      | 25 166  | 13 254                   | 52,67         |
| Reprises sur amortissements et provisions, transfert | <b>115 076</b>                              | <b>100 559</b>                                | <b>14 517</b>            | <b>14,44</b>  |
| REPR/PROV. DEP. CREANCES                             | 9 142                                       | 46 185  | - 37 043                 | -80,21        |
| REMBOURSEMENT ISICA                                  | 1 465                                       | 4 168   | - 2 703                  | -64,85        |
| AGEFOS PME RBT COTIS FORMATION                       | 21 544                                      |   | 21 544                   | N/S           |
| AUTRES REMBOURSEMENTS                                | 40 588                                      | 1 749   | 38 839                   | N/S           |
| REMBOURSEMENT GAZOLE                                 | 16 567                                      | 17 955  | - 1 388                  | -7,73         |
| REMBOURSEMENT AV. NAT.                               | 25 771                                      | 30 503  | - 4 732                  | -15,51        |
| Autres produits                                      | <b>2 344</b>                                | <b>2 344</b>                                  |                          | <b>0,00</b>   |
| REVENUS LOYERS MAISONS OUVRIERES                     | 2 344                                       | 2 344   |                          | 0,00          |
| <b>Total des produits d'exploitation (I)</b>         | <b>9 389 623</b>                            | <b>9 787 710</b>                              | <b>- 398 087</b>         | <b>-4,07</b>  |
| Achats de marchandises (y compris droits de douane)  | <b>651 689</b>                              | <b>420 488</b>                                | <b>231 201</b>           | <b>54,98</b>  |
| MP REVENTES  | 96 687                                      | 224 983                                       | - 128 296                | -57,02        |
| MARCHANDISES EMBALLAGES VENDUS                       | 202 297                                     | 195 505                                       | 6 792                    | 3,47          |
| MARCHANDISES REVENDUES                               | 352 704                                     |   | 352 704                  | N/S           |
| Achats de matières premières et autres approvisionne | <b>4 091 575</b>                            | <b>4 602 166</b>                              | <b>- 510 591</b>         | <b>-11,09</b> |
| MATIERES PREMIERES - BLES                            | 3 361 642                                   | 3 902 266                                     | - 540 624                | -13,85        |
| MATIERES PREMIERES - BLES FORCE                      | 295 066                                     | 284 260                                       | 10 806                   | 3,80          |
| MATIERES PREMIERES - INCORPORATION                   | 231 824                                     | 252 402                                       | - 20 578                 | -8,15         |
| COMBUSTIBLES   | 24 645                                      | 27 470  | - 2 825                  | -10,28        |
| PRODUITS D'ENTRETIEN                                 | 6 571                                       | 1 695   | 4 876                    | 287,67        |
| FOURNITURES D'ATELIER D'USINE                        | 37 308                                      | 29 898  | 7 410                    | 24,78         |
| EMBALLAGES PERDUS                                    | 134 520                                     | 104 175                                       | 30 345                   | 29,13         |
| Variation de stock (matières premières et autres app | <b>50 076</b>                               | <b>-30 952</b>                                | <b>81 028</b>            | <b>261,79</b> |

|  | Exercice clos le<br><b>31/12/2020</b><br>(12 mois) | Exercice précédent<br><b>31/12/2019</b><br>(12 mois) | Variation<br>sur 12 mois | %            |
|--|--|--|--------------------------|--------------|
| VARIATION STOCK MATIERES PREMIERES           | 34 583   | -10 667  | 45 250                   | 424,21       |
| VARIATION STOCK EMBALLAGES REVENTE           | 27 207   | -27 138  | 54 345                   | 200,25       |
| VARIATION STOCK EMBALLAGES                   | -11 714  | 6 854  | - 18 568                 | 270,91       |
| <b>Autres achats et charges externes</b>     | <b>1 440 113</b>                                   | <b>1 503 814</b>                                     | <b>- 63 701</b>          | <b>-4,24</b> |
| ACHATS ELECTRICITE                           | 154 080  | 168 113  | - 14 033                 | -8,35        |
| EAUX   | 907  | 4 744  | - 3 837                  | -80,88       |
| FOURNITURES ADMINISTRATIVES                  | 9 958  | 7 701  | 2 257                    | 29,31        |
| ACHATS DE CARBURANTS                         | 153 910  | 179 356  | - 25 446                 | -14,19       |
| CREDIT-BAIL MOBILIER                         | 3 198  | 27 411   | - 24 213                 | -88,33       |
| LOCATIONS IMMOBILIERES                       | 11 640   | 11 150   | 490                      | 4,39         |
| LOCATIONS MOBILIERES                         | 20 176   | 29 495   | - 9 319                  | -31,60       |
| ENTR. REPAR/BIENS IMMOBIL.                   | 8 392  | 16 455   | - 8 063                  | -49,00       |
| ENTRETIEN MAT EXPLOITATION                   | 125 499  | 130 269  | - 4 770                  | -3,66        |
| ENTRETIEN REPARATIONS                        | 635  |  | 635                      | N/S          |
| ENTRETIEN MATERIEL LIVRAISON                 | 137 803  | 160 830  | - 23 027                 | -14,32       |
| ASSURANCES MULTIRISQUES                      | 21 133   | 21 223   | - 90                     | -0,42        |
| ASSURANCE MAT LIVRAISON                      | 40 337   | 37 820   | 2 517                    | 6,66         |
| ASSURANCES RISQUES D'EXPLOIT.                | 1 721  | 1 848  | - 127                    | -6,87        |
| ETUDES & RECHERCHES                          | 18 091   | 12 783   | 5 308                    | 41,52        |
| DOCUMENTATION GENERALE                       | 4 875  | 6 938  | - 2 063                  | -29,73       |
| PERSONNEL INTERIMAIRE                        | 17 217   | 172  | 17 045                   | N/S          |
| COMMISSIONS ET COURTAGES SUR VENTES          | 6 299  | 7 398  | - 1 099                  | -14,86       |
| HONORAIRES                                   | 88 998   | 64 080   | 24 918                   | 38,89        |
| FRAIS D'ACTES & CONTENTIEUX                  | 8 291  | 984  | 7 307                    | 742,58       |
| PUBLICITE ET PROPAGANDE                      | 71 620   | 86 778   | - 15 158                 | -17,47       |
| ANNONCES & INSERTIONS                        | 1 428  | 714  | 714                      | 100,00       |
| CADEAUX A LA CLIENTELE                       | 16 063   | 10 776   | 5 287                    | 49,06        |
| DIVERS (POURBOIRES, DONTS...)                | 202 400  | 189 020  | 13 380                   | 7,08         |
| TTRANSPORTS / ACHATS                         | 64 439   | 60 335   | 4 104                    | 6,80         |
| TRANSPORTS SUR VENTES                        | 82 239   | 75 966   | 6 273                    | 8,26         |
| VOYAGES ET DEPLACEMENTS                      | 80 718   | 85 463   | - 4 745                  | -5,55        |
| RECEPTIONS                                   | 32 325   | 54 057   | - 21 732                 | -40,20       |
| FRAIS POSTAUX ET TELECOM.                    | 23 866   | 24 252   | - 386                    | -1,59        |
| FRAIS S/ SERVICES BANCAIRES                  | 17 070   | 12 622   | 4 448                    | 35,24        |
| CONCOURS DIVERS (COTISATIONS)                | 14 785   | 15 061   | - 276                    | -1,83        |
| <b>Impôts, taxes et versements assimilés</b> | <b>114 411</b>                                     | <b>115 105</b>                                       | <b>- 694</b>             | <b>-0,60</b> |
| FORMATION PROFESSIONNELLE                    | 15 197   | 13 796   | 1 401                    | 10,16        |
| INVESTISSEMENT CONSTRUCTION                  | -6 100   | 6 100  | - 12 200                 | 200,00       |
| TAXE D'APPRENTISSAGE                         | 9 672  |  | 9 672                    | N/S          |
| CET  | 56 714   | 59 180   | - 2 466                  | -4,17        |
| TAXE FONCIERE                                | 23 042   | 23 587   | - 545                    | -2,31        |
| TAXES VEHICULES DE SOCIETE                   | 3 109  | 4 068  | - 959                    | -23,57       |
| DROIT ENREG. - TIMBRES FISCAUX               | 8 661  | 3 040  | 5 621                    | 184,90       |
| TAXE INTERCEREALES                           | 2 976  | 3 119  | - 143                    | -4,58        |
| TAXES DIVERSES                               | 1 140  | 2 215  | - 1 075                  | -48,53       |
| <b>Salaires et traitements</b>               | <b>1 439 744</b>                                   | <b>1 393 951</b>                                     | <b>45 793</b>            | <b>3,29</b>  |
| SALAIRES ET APPOINTEMENTS                    | 1 399 811  | 1 323 107  | 76 704                   | 5,80         |
| CONGES PAYES                                 | 13 400   | 6 400  | 7 000                    | 109,38       |
| RECLASSEMENT INDEMNITE                       | 3 500  | 22 392   | - 18 892                 | -84,37       |
| PRIMES & GRATIFICATIONS                      | -2 738   | 11 550   | - 14 288                 | 123,71       |
| INDEMNITES AVANTAGES DIVERS                  | 25 771   | 30 503   | - 4 732                  | -15,51       |



|  | Exercice clos le<br>31/12/2020<br>(12 mois) | Exercice précédent<br>31/12/2019<br>(12 mois) | Variation<br>sur 12 mois | %             |
|--|---|---|--------------------------|---------------|
| Charges sociales   | <b>630 982</b>                              | <b>592 957</b>                                | <b>38 025</b>            | <b>6,41</b>   |
| COTISATIONS URSSAF                                       | 382 923                                     | 360 160                                       | 22 763                   | 6,32          |
| COTISATIONS RETRAITES                                    | 136 697                                     | 135 906                                       | 791                      | 0,58          |
| COTISATIONS POLE EMPLOI                                  | 45 754                                      | 41 094  | 4 660                    | 11,34         |
| CHARGES SUR PROVISION CONGES PAYES                       | 5 628                                       | 1 424   | 4 204                    | 295,22        |
| CHARGES SUR PROVISIONS PRIMES                            | -1 150                                      | 4 643   | - 5 793                  | 124,77        |
| PREVOYANCE MUTUELLE                                      | 50 710                                      | 46 298  | 4 412                    | 9,53          |
| MEDECINE DU TRAVAIL, PHARMACIE                           | 10 419                                      | 3 431   | 6 988                    | 203,67        |
| Dotations aux amortissements sur immobilisations         | <b>229 188</b>                              | <b>162 686</b>                                | <b>66 502</b>            | <b>40,88</b>  |
| LIBELLE A DEFINIR  |   | 358   | - 358                    | -100          |
| DOTATIONS AUX AMORTISSEMENTS                             | 229 188                                     | 162 328                                       | 66 860                   | 41,19         |
| Dotations aux provisions sur actif circulant             | <b>15 196</b>                               | <b>73 440</b>                                 | <b>- 58 244</b>          | <b>-79,31</b> |
| DOT/PROV. DEP. CREANCES                                  | 15 196                                      | 73 440  | - 58 244                 | -79,31        |
| Dotations aux provisions pour risques et charges         | <b>15 000</b>                               |   | <b>15 000</b>            | <b>N/S</b>    |
| DOTATION AUX PROVISIONS                                  | 15 000                                      |   | 15 000                   | N/S           |
| Autres charges   | <b>5 861</b>                                | <b>64 293</b>                                 | <b>- 58 432</b>          | <b>-90,88</b> |
| DROIT DE MOUTURE   |   | 5 200   | - 5 200                  | -100          |
| CREANCES DE L'EXERCICE                                   | 5 723                                       | 59 028  | - 53 305                 | -90,30        |
| CHARGES DIV. GESTION COURANTE                            | 138   | 66  | 72                       | 109,09        |
| <b>Total des charges d'exploitation (II)</b>             | <b>8 683 835</b>                            | <b>8 897 948</b>                              | <b>- 214 113</b>         | <b>-2,41</b>  |
| <b>RESULTAT D'EXPLOITATION (I-II)</b>                    | <b>705 788</b>                              | <b>889 762</b>                                | <b>- 183 974</b>         | <b>-20,68</b> |
| Produits des autres valeurs mobilières et créances       | <b>52 476</b>                               | <b>50 277</b>                                 | <b>2 199</b>             | <b>4,37</b>   |
| INTERETS DES PRETS N                                     | 52 476                                      | 50 277  | 2 199                    | 4,37          |
| Reprises sur provisions et transferts de charges         | <b>39 317</b>                               | <b>5 604</b>                                  | <b>33 713</b>            | <b>601,59</b> |
| REPRISE PRET   | 39 317                                      | 5 604   | 33 713                   | 601,59        |
| <b>Total des produits financiers (V)</b>                 | <b>91 792</b>                               | <b>55 881</b>                                 | <b>35 911</b>            | <b>64,26</b>  |
| Dotations financières aux amortissements et provision    | <b>11 020</b>                               | <b>133 745</b>                                | <b>- 122 725</b>         | <b>-91,76</b> |
| PROVISION RISQUE PRET                                    | 11 020                                      | 133 745                                       | - 122 725                | -91,76        |
| Intérêts et charges assimilées                           | <b>6 274</b>                                | <b>28 190</b>                                 | <b>- 21 916</b>          | <b>-77,74</b> |
| EMPRUNTS ET DETTES ASSIMILEES                            | 2 589                                       | 4 659   | - 2 070                  | -44,43        |
| INTERETS DE COMPTES COURANTS                             | 834   | 2 392   | - 1 558                  | -65,13        |
| INTERETS BANC & / OPER. DE FINANC.                       | 1 626                                       | 4 143   | - 2 517                  | -60,75        |
| PRETS IRRECOUVRABLES                                     | 1 225                                       | 16 997  | - 15 772                 | -92,79        |
| <b>Total des charges financières (VI)</b>                | <b>17 294</b>                               | <b>161 935</b>                                | <b>- 144 641</b>         | <b>-89,32</b> |
| <b>RESULTAT FINANCIER (V-VI)</b>                         | <b>74 498</b>                               | <b>-106 054</b>                               | <b>180 552</b>           | <b>170,25</b> |
| <b>RESULTAT COURANT AVANT IMPOTS (I-II+III-IV+V- VI)</b> | <b>780 286</b>                              | <b>783 708</b>                                | <b>- 3 422</b>           | <b>-0,44</b>  |
| Produits exceptionnels sur opérations de gestion         | <b>7 528</b>                                | <b>3 007</b>                                  | <b>4 521</b>             | <b>150,35</b> |
| PRODUITS EXCEPT. SUR EXERC. ANT.                         | 2 518                                       | 1 124   | 1 394                    | 124,02        |
| RENTREE SUR CREANCES AMORTIES                            | 5 010                                       |   | 5 010                    | N/S           |
| AUTRES PDTs EXCEPT/OP. GEST.                             |   | 1 884   | - 1 884                  | -100          |
| Produits exceptionnels sur opérations en capital         | <b>60 700</b>                               | <b>130 501</b>                                | <b>- 69 801</b>          | <b>-53,49</b> |
| IMMOB. CORPORELLES                                       | 55 000                                      | 125 001                                       | - 70 001                 | -56,00        |
| REPRISE SUBVENTION                                       | 5 000                                       | 5 000   |                          | 0,00          |
| PRODUITS EXCEPT. DIVERS                                  | 700   | 500   | 200                      | 40,00         |
| <b>Total des produits exceptionnels (VII)</b>            | <b>68 228</b>                               | <b>133 508</b>                                | <b>- 65 280</b>          | <b>-48,90</b> |
| Charges exceptionnelles sur opérations de gestion        | <b>4 583</b>                                | <b>94</b>                                     | <b>4 489</b>             | <b>N/S</b>    |
| PENALITES AMENDES FISC.                                  |   | 94  | - 94                     | -100          |

|  | Exercice clos le<br><b>31/12/2020</b><br>(12 mois) | Exercice précédent<br><b>31/12/2019</b><br>(12 mois) | Variation<br>sur 12 mois | %             |
|--|--|--|--------------------------|---------------|
| <i>AUTRES CHARGES EXCEPTIONNELLES</i>                | 4 583  |  | 4 583                    | N/S           |
| Charges exceptionnelles sur opérations en capital    | <b>51 059</b>                                      |  | <b>51 059</b>            | N/S           |
| <i>VNC IMMOBILISATIONS SORTIES</i>                   | 51 059   |  | 51 059                   | N/S           |
| Dotations exceptionnelles aux amortissements et prov | <b>2 603</b>                                       | <b>127 299</b>                                       | <b>- 124 696</b>         | <b>-97,96</b> |
| <i>AMORTISSEMENT EXCEPTIONNEL</i>                    |  | 131  | - 131                    | -100          |
| <i>AMORTISSEMENT DEROGATOIRE BATIMENT</i>            | 2 603  | 127 168  | - 124 565                | -97,95        |
| <b>Total des charges exceptionnelles (VIII)</b>      | <b>58 244</b>                                      | <b>127 393</b>                                       | <b>- 69 149</b>          | <b>-54,28</b> |
| <b>RESULTAT EXCEPTIONNEL (VII-VIII)</b>              | <b>9 984</b>                                       | <b>6 115</b>   | <b>3 869</b>             | <b>63,27</b>  |
| Impôts sur les bénéfices (X)                         | <b>258 105</b>                                     | <b>267 973</b>                                       | <b>- 9 868</b>           | <b>-3,68</b>  |
| <i>IMPOTS SUR LES SOCIETES</i>                       | 285 806  | 297 054  | - 11 248                 | -3,79         |
| <i>CREDIT IMPOT MECENAT</i>                          | -27 701  | -29 081  | 1 380                    | 4,75          |
| <b>Total des Produits (I+III+V+VII)</b>              | <b>9 549 643</b>                                   | <b>9 977 100</b>                                     | <b>- 427 457</b>         | <b>-4,28</b>  |
| <b>Total des charges (II+IV+VI+VIII+IX+X)</b>        | <b>9 017 478</b>                                   | <b>9 455 249</b>                                     | <b>- 437 771</b>         | <b>-4,63</b>  |
| <b>RESULTAT NET</b>                                  | <b>532 165</b>                                     | <b>521 850</b>                                       | <b>10 315</b>            | <b>1,98</b>   |
| Dont Crédit-bail mobilier                            | <b>3 198</b>                                       | <b>27 411</b>  | <b>- 24 213</b>          | <b>-88,33</b> |
| <i>CREDIT-BAIL MOBILIER</i>                          | 3 198  | 27 411   | - 24 213                 | -88,33        |

## Soldes intermédiaires de gestion

Présenté en Euros

|  | Exercice clos le<br>31/12/2020<br>(12 mois) | Exercice clos le<br>31/12/2019<br>(12 mois) | Variation        | %             |
|--|---|---|------------------|---------------|
| Ventes de marchandises   | 668 525                                     | 542 161                                     | 126 364          | 23,31         |
| - Coût direct d'achat  | 651 689                                     | 420 488                                     | 231 201          | 54,98         |
| +/- Variation du stock de marchandises                               |   |   |                  |               |
| <b>Marge commerciale ( I )</b>                                       | <b>16 836</b>                               | <b>121 673</b>                              | <b>- 104 837</b> | <b>-86,16</b> |
| <b>Taux de marge commerciale</b>                                     | <b>2,52 %</b>                               | <b>22,44 %</b>                              |                  |               |
| + Production vendue  | 8 565 258                                   | 9 117 480                                   | - 552 222        | -6,06         |
| + Production stockée   | 38 420                                      | 25 166                                      | 13 254           | 52,67         |
| + Production immobilisée   |   |   |                  |               |
| <b>Production de l'exercice</b>                                      | <b>8 603 678</b>                            | <b>9 142 646</b>                            | <b>- 538 968</b> | <b>-5,90</b>  |
| - Matières premières et approvisionnements consommés                 | 4 141 651                                   | 4 571 214                                   | - 429 563        | -9,40         |
| - Sous-traitance directe   |   |   |                  |               |
| <b>Marge brute sur production ( II )</b>                             | <b>4 462 027</b>                            | <b>4 571 431</b>                            | <b>- 109 404</b> | <b>-2,39</b>  |
| <b>Taux de marge brute sur production</b>                            | <b>51,86 %</b>                              | <b>50,00 %</b>                              |                  |               |
| <b>Marge brute globale ( I + II )</b>                                | <b>4 478 863</b>                            | <b>4 693 104</b>                            | <b>- 214 241</b> | <b>-4,57</b>  |
| <b>Taux de marge brute globale</b>                                   | <b>48,30 %</b>                              | <b>48,46 %</b>                              |                  |               |
| - Services extérieurs et autres charges externes                     | 1 440 113                                   | 1 503 814                                   | - 63 701         | -4,24         |
| <b>Valeur ajoutée produite</b>                                       | <b>3 038 750</b>                            | <b>3 189 290</b>                            | <b>- 150 540</b> | <b>-4,72</b>  |
| <b>Valeur ajoutée / chiffre d'affaires</b>                           | <b>32,77 %</b>                              | <b>32,93 %</b>                              |                  |               |
| + Subventions d'exploitation   |   |   |                  |               |
| - Impôts, taxes et versements assimilés                              | 114 411                                     | 115 105                                     | - 694            | -0,60         |
| - Salaires et traitements  | 1 413 973                                   | 1 363 448                                   | 50 525           | 3,71          |
| - Charges sociales   | 630 982                                     | 592 957                                     | 38 025           | 6,41          |
| <b>Excédent brut d'exploitation</b>                                  | <b>879 384</b>                              | <b>1 117 781</b>                            | <b>- 238 397</b> | <b>-21,33</b> |
| <b>Excédent brut d'exploitation / chiffre d'affaires</b>             | <b>9,48 %</b>                               | <b>11,54 %</b>                              |                  |               |
| + Reprise sur amortissements et provisions                           | 9 142                                       | 46 185                                      | - 37 043         | -80,21        |
| - Dotations aux amortissements sur immobilisations                   | 229 188                                     | 162 686                                     | 66 502           | 40,88         |
| - Dotations aux provisions sur immobilisations                       |   |   |                  |               |
| - Dotations aux provisions sur actif circulant                       | 15 196                                      | 73 440                                      | - 58 244         | -79,31        |
| - Dotations aux provisions pour risques et charges                   | 15 000                                      |   | 15 000           | N/S           |
| + Autres produits de gestion courante                                | 2 344                                       | 2 344                                       |                  | 0,00          |
| - Autres charges de gestion courante                                 | 5 861                                       | 64 293                                      | - 58 432         | -90,88        |
| + Transfert de charges d'exploitation                                | 80 163                                      | 23 871                                      | 56 292           | 235,82        |
| <b>Résultat d'exploitation (hors charges et produits financiers)</b> | <b>705 788</b>                              | <b>889 762</b>                              | <b>- 183 974</b> | <b>-20,68</b> |
| <b>Résultat d'exploitation / chiffre d'affaires</b>                  | <b>7,61 %</b>                               | <b>9,19 %</b>                               |                  |               |
| + Bénéfice attribué (quote part sur opérations en commun)            |   |   |                  |               |
| - Perte supportée (quote part sur opérations en commun)              |   |   |                  |               |
| + Produits financiers de participations                              |   |   |                  |               |
| + Produits des autres valeurs mobilières et créances                 | 52 476                                      | 50 277                                      | 2 199            | 4,37          |
| + Autres intérêts et produits assimilés                              |   |   |                  |               |
| + Reprises sur provisions financières                                | 39 317                                      | 5 604                                       | 33 713           | 601,59        |
| + Différences positives de change                                    |   |   |                  |               |
| + Produits nets sur cessions valeurs mobilières placement            |   |   |                  |               |
| - Dotations financières aux amortissements et provisions             | 11 020                                      | 133 745                                     | - 122 725        | -91,76        |
| - Intérêts et charges assimilées                                     | 6 274                                       | 28 190                                      | - 21 916         | -77,74        |
| - Différences négatives de change                                    |   |   |                  |               |
| - Charges nettes sur cessions valeurs mobilières placements          |   |   |                  |               |
| <b>Résultat courant avant impôts</b>                                 | <b>780 286</b>                              | <b>783 708</b>                              | <b>- 3 422</b>   | <b>-0,44</b>  |

|  | Exercice clos le<br><b>31/12/2020</b><br>(12 mois) | Exercice clos le<br><b>31/12/2019</b><br>(12 mois) | Variation     | %            |
|--|--|--|---------------|--------------|
| <b>Résultat courant / chiffre d'affaires</b>                 | <b>8,42 %</b>                                      | <b>8,09 %</b>                                      |               |              |
| + Produits exceptionnels sur opérations de gestion           | 7 528  | 3 007  | 4 521         | 150,35       |
| + Produits exceptionnels sur opérations en capital           | 60 700   | 130 501  | - 69 801      | -53,49       |
| + Reprises sur provisions & transferts de charges except°.   |  |  |               |              |
| - Charges exceptionnelles sur opérations de gestion          | 4 583  | 94   | 4 489         | N/S          |
| - Charges exceptionnelles sur opérations en capital          | 51 059   |  | 51 059        | N/S          |
| - Dotations exceptionnelles aux amortissements et provisions | 2 603  | 127 299  | - 124 696     | -97,96       |
| <b>Résultat exceptionnel</b>                                 | <b>9 984</b>                                       | <b>6 115</b>                                       | <b>3 869</b>  | <b>63,27</b> |
| - Participation des salariés aux résultats                   |  |  |               |              |
| - Impôts sur les bénéfices                                   | 258 105  | 267 973  | - 9 868       | -3,68        |
| <b>Résultat net Comptable</b>                                | <b>532 165</b>                                     | <b>521 850</b>                                     | <b>10 315</b> | <b>1,98</b>  |
| <b>Résultat net / chiffre d'affaires</b>                     | <b>5,74 %</b>                                      | <b>5,39 %</b>                                      |               |              |

## Annexe 2

Extrait K Bis



N° de gestion 1957B40023

*Extrait Kbis*

**EXTRAIT D'IMMATRICULATION PRINCIPALE AU REGISTRE DU COMMERCE ET DES SOCIÉTÉS**

à jour au 10 février 2021

**IDENTIFICATION DE LA PERSONNE MORALE**

---

*Immatriculation au RCS, numéro* 572 950 236 R.C.S. Chartres  
*Date d'immatriculation* 05/02/1936  
*Dénomination ou raison sociale* **MOULIN DES OSMEAUX**  
*Forme juridique* Société par actions simplifiée  
*Capital social* 105 304,16 Euros  
*Adresse du siège* les Osmeaux 28500 Cherisy  
*Activités principales* L'industrie de la minoterie sous toutes ses formes, l'industrie du broyage de toutes céréales et de leur transformation en farines et issues, le commerce de l'achat et de la vente de tous grains, farines, issues et de toutes céréales panifiables, tant en France que dans les pays de l'union française et à l'étranger.  
*Durée de la personne morale* Jusqu'au 31/12/2034  
*Date de clôture de l'exercice social* 31 décembre

**GESTION, DIRECTION, ADMINISTRATION, CONTRÔLE, ASSOCIÉS OU MEMBRES**

---

**Président**

*Nom, prénoms* LEVY Alain  
*Date et lieu de naissance* Le 03/06/1940 à Oran (Algérie)  
*Nationalité* Française  
*Domicile personnel* 72 Avenue De la Bourdonnais 75007 Paris

---

**Directeur général**

*Nom, prénoms* CHARBIT Claude  
*Nom d'usage* LEVY  
*Date et lieu de naissance* Le 17/10/1947 à Casablanca (Maroc)  
*Nationalité* Française  
*Domicile personnel* 72 Avenue De la Bourdonnais 75007 Paris

---

**Directeur général délégué**

*Nom, prénoms* LEVY Jean-David Roger  
*Date et lieu de naissance* Le 17/01/1976 à Boulogne-Billancourt (92)  
*Nationalité* Française  
*Domicile personnel* 30 Rue De Lubeck 75016 Paris

---

**Directeur général délégué**

*Nom, prénoms* LEVY Charles-Francois  
*Date et lieu de naissance* Le 04/03/1971 à Boulogne-Billancourt (92)  
*Nationalité* Française  
*Domicile personnel* 1 Allée des Acacia 28500 Sainte-Gemme-Moronval

---

**Commissaire aux comptes titulaire**

*Dénomination* CABINET RAPHAEL SIBEONI  
*Forme juridique* Société à responsabilité limitée  
*Adresse* 211 Rue d'Estienne d'Orves 92700 Colombes  
*Immatriculation au RCS, numéro* 452 740 707 RCS Nanterre

**Greffé du Tribunal de Commerce de Chartres**

22 BD CHASLES  
28000 CHARTRES

N° de gestion 1957B40023

---

**Commissaire aux comptes suppléant**

|                                       |                                |
|---------------------------------------|--------------------------------|
| <i>Dénomination</i>                   | COMPEX GESTION                 |
| <i>Forme juridique</i>                | Société par actions simplifiée |
| <i>Adresse</i>                        | 3 Rue Cepre 75015 Paris        |
| <i>Immatriculation au RCS, numéro</i> | 347 591 760 RCS Paris          |

**RENSEIGNEMENTS RELATIFS A L'ACTIVITE ET A L'ETABLISSEMENT PRINCIPAL**

---

|  |   |
|--|---|
| <i>Adresse de l'établissement</i>        | les Osmeaux 28500 Cherisy   |
| <i>Activité(s) exercée(s)</i>            | L'industrie de la minoterie sous toutes ses formes, l'industrie du broyage de toutes céréales et de leur transformation en farines et issues, le commerce de l'achat et de la vente de tous grains, farines, issues et de toutes céréales panifiables, tant en France que dans les pays de l'union française et à l'étranger. |
| <i>Date de commencement d'activité</i>   | 01/01/1936  |
| <i>Origine du fonds ou de l'activité</i> | Apport<br>CETTE SOCIETE SE CONSTITUE ET ACQUIERT PAR APPORT UN FONDS AU MONTANT EVALUE A  |
| <i>Précédent exploitant</i>              |   |
| <i>Dénomination</i>                      | M. BARRE JACQUES N ° 1571   |
| <i>Mode d'exploitation</i>               | Exploitation directe  |

Le Greffier



FIN DE L'EXTRAIT

## Extrait du Plan Local d'Urbanisme



## **CHAPITRE II : REGLEMENT APPLICABLE A LA ZONE 1AUx**

Il s'agit d'une zone d'urbanisation future non équipée, destinée au développement de l'urbanisation à plus ou moins long terme.

Cette zone a pour vocation d'accueillir des constructions à usage d'activités économiques.

Les constructions seront autorisées au fur et à mesure de la réalisation des équipements internes à la zone prévus.

L'urbanisation de ces zones devra se faire conformément aux prescriptions établies dans les Orientations d'aménagement.

### **SECTION I – NATURE DE L'OCCUPATION ET DE L'UTILISATION DU SOL**

#### **I – RAPPEL**

Lorsque, compte tenu de la destination de la construction projetée, des travaux portant sur les réseaux publics de distribution d'eau, d'assainissement ou de distribution d'électricité sont nécessaires pour assurer la desserte de ladite construction, le permis de construire ne peut être accordé si l'autorité qui le délivre n'est pas en mesure d'indiquer dans quel délai et par quelle collectivité publique ou par quel concessionnaire de service public les dits travaux doivent être exécutés (article L. 421.5 du code de l'Urbanisme).

#### **II - SONT SOUMIS A AUTORISATION**

- Les clôtures sauf celles nécessaires à l'activité agricole ou forestière (article L44J.J al suivants du Code de l'Urbanisme).
- Les installations et travaux divers (article R.442.2 du Code de l'Urbanisme) et tous travaux ayant pour effet de détruire un élément de paysage identifié par un Plan local d'urbanisme en application du 7° de l'article L. 123.1 et non soumis à un régime d'autorisation doivent faire l'objet d'une autorisation préalable au titre des Installations et travaux divers dans les conditions prévues par décret en conseil d'Etat (article L.442.2 du Code de l'Urbanisme).

#### **III - DONNEES COMPLEMENTAIRES**

Il est rappelé que de nombreuses galeries souterraines existent sur le territoire communal, issues d'une extraction ancienne de marne. De ce fait, il est recommandé à chacun de faire réaliser une étude géologique préalable à la réalisation de tout projet afin de connaître la stabilité des sols.

De plus, une bande non *aedifileandi* de 4 mètres devra être respectée sur un côté tout au long des fossés afin de permettre leur entretien.

## **IV - ISOLATION ACOUSTIQUE**

Conformément aux dispositions des arrêtés n° 626 du 25 mai 2001 et n° 2003-0305 du 18 avril 2003 relatif au classement sonore des infrastructures de transport terrestre, la zone 1AUx est concernée par le périmètre de nuisances sonores appliqué à la RN 12 dans lequel des prescriptions d'isolement acoustique ont été édictées en application de l'article L.571-10 du Code de l'Environnement.

La largeur des secteurs affectés par le bruit correspond à la distance comptée de part et d'autre de la chaussée à partir du bord extérieur le plus proche. Elle est de 250 mètres dans le cas de la RN 12 (classement en 2<sup>ème</sup> catégorie).

### **ARTICLE 1AUX 1 - OCCUPATIONS ET UTILISATIONS DU SOL INTERDITES**

#### **I - SONT INTERDITS**

1. Les constructions destinées :
  - A l'exploitation agricole ou forestière,
2. Les campings et stationnement de caravanes :
  - Les caravanes isolées.
  - Les terrains aménagés de camping et caravanage ainsi que les terrains destinés uniquement à la réception des caravanes.
  - Les garages collectifs de caravanes.
3. Les habitations légères de loisirs :
  - Les habitations légères de loisirs,
  - Les parcs résidentiels de loisirs.

### **ARTICLE 1AUX 2 - OCCUPATIONS ET UTILISATIONS DU SOL SOUMISES A DES CONDITIONS PARTICULIERES**

Sont admis sous conditions :

1. Les constructions destinées :
  - A l'habitation dans les conditions suivantes :
  - Lorsque la présence humaine s'avère nécessaire en permanence pour assurer la direction, la surveillance, la sécurité ou l'entretien des établissements (et services généraux de la zone).
  - Ces constructions seront autorisées uniquement si elles sont édifiées simultanément ou postérieurement aux bâtiments abritant les activités.
2. Les affouillements et exhaussement de sol :
  - liés aux constructions et occupations du sol admises dans la zone

De plus, l'aménagement de la zone est soumis aux conditions suivantes :

- que l'opération concerne un minimum de 10 hectares d'un seul tenant ou le reliquat de zone et qu'elle n'hypothèque pas le développement du reste de la zone,
- que soient réalisés, en cours d'aménagement ou programmés les équipements suivants :
  - o le réseau d'adduction d'eau avec des caractéristiques suffisantes pour assurer la protection incendie correcte du secteur et une pression suffisante dans les canalisations desservant les constructions ;
  - o le réseau d'assainissement ;
  - o le réseau d'électricité ;
  - o le réseau d'éclairage public ;
  - o et la voirie.

## **II - CONDITIONS DE L'OCCUPATION DU SOL**

|   |
|---|
| <b>ARTICLE 1AUX 3 - ACCES ET VOIRIE</b> |
|---|

### **I – ACCES**

Toute occupation ou utilisation du sol nécessitant un accès est interdite sur les terrains non desservis par des voies publiques ou privées, soit directement, soit par l'intermédiaire d'un passage aménagé sur fonds voisins ou éventuellement obtenu par application de l'article 682 du Code Civil, dans les conditions répondant à l'importance et à la destination de l'immeuble ou de l'ensemble d'immeubles envisagé et notamment si les caractéristiques de ces voies rendent difficiles la circulation ou l'utilisation des moyens de lutte contre l'incendie.

Lorsque le terrain est riverain de deux ou plusieurs voies publiques, l'accès doit se faire sur celle de ces voies qui est la plus sécurisée.

Les accès créés devront être réalisés dans les conditions assurant la sécurité des usagers des voies publiques et des personnes utilisant ces accès.

Tout accès privé sur la RN 12 est interdit,

### **II – VOIRIE**

Les voies se terminant en impasse doivent être aménagées de telle sorte que les véhicules puissent faire demi-tour.

**ARTICLE 1AUX 4 - DESSERTE PAR LES RESEAUX****I - EAU POTABLE**

Toute construction ou installation qui requiert l'alimentation en eau potable doit être raccordée au réseau collectif de distribution d'eau potable.

**II - ASSAINISSEMENT***Eaux usées*

La commune n'étant pas aujourd'hui dotée d'un dispositif d'assainissement collectif (collecte + épuration), le traitement groupé des eaux usées commun à l'ensemble de la zone est obligatoire pour toute construction engendrant des eaux usées, dès lors qu'un dispositif semi-collectif sera mis en place,

L'évacuation des eaux usées de toute activité économique dans le réseau collectif d'assainissement est subordonnée à un prétraitement et à l'accord du service gestionnaire, Des installations complémentaires peuvent être exigées et devront être réalisées après accord des services départementaux concernés et du service gestionnaire du réseau.

*Eaux pluviales*

Les aménagements réalisés sur le terrain doivent garantir l'écoulement des eaux pluviales vers le réseau de collecte : ces eaux ne doivent pas être rejetées dans le réseau d'eaux usées.

La gestion des eaux pluviales devra être prise en charge sur le terrain cependant un débit de fuite régulé à 1 litre/sec/ha conforme au règlement d'assainissement de l'Agglo du Pays de Dreux pourra être autorisé.

**III - RESEAUX ELECTRIQUES, TELEPHONIQUES ET TELEDISTRIBUTION**

Toute construction ou installation nouvelle sera obligatoirement raccordée au réseau public. Les réseaux électriques de distribution, téléphoniques et de télédistribution ainsi que les branchements seront réalisés en souterrain.

**ARTICLE 1AUX 5 - CARACTERISTIQUES DES TERRAINS**

Pour qu'un terrain soit constructible, sa superficie doit être suffisante pour recevoir le dispositif d'assainissement admis par l'autorité compétente, à savoir 1 200 m<sup>2</sup> minimum.

**ARTICLE 1AUX 6 - IMPLANTATION DES CONSTRUCTIONS PAR RAPPORT AUX VOIES ET EMPRISES PUBLIQUES**

6.1- Les constructions doivent être édifiées en recul de l'alignement des voies automobiles.

Ce recul ne peut être inférieur à :

- 4 mètres de l'alignement des voies et chemins pour les constructions à usage d'habitation.
- 10 mètres de l'alignement des voies et chemins pour les bâtiments d'activités,

- 15 mètres de l'alignement des routes départementales pour l'ensemble des constructions (vocation d'habitat ou d'activité),
- 100 m par rapport à l'axe de la RN 12 et à l'axe de la bretelle de l'échangeur RN 12 / RD 136 ; Cette bande est affectée aux stationnements des véhicules légers, aux stationnements et aux chargements des camions, aux aires de manœuvres, aux stockages extérieurs et à la création d'ouvrages liés à la défense incendie des locaux ; Cette bande comprend également une bande de 20 m décrite à l'article 13 et située en bordure de RN 12, pourra aussi s'accompagner d'élargissements paysager; La bande de 20 m le long de la RN 12 pourra accueillir les ouvrages liés à la défense incendie des locaux ainsi que les aires de stationnement des véhicules légers sur une largeur maximale de 10 m au Nord de cette bande de 20 mètres.

#### 6.2 – Néanmoins :

Cette règle ne s'applique pas aux équipements d'infrastructure ou de superstructure ainsi qu'aux ouvrages d'assainissement pluvial lorsque leurs caractéristiques techniques l'imposent.

### **ARTICLE 1AUX 7 - IMPLANTATION DES CONSTRUCTIONS PAR RAPPORT AUX LIMITES SEPARATIVES**

Les constructions devront être édifiées en recul des limites séparatives de l'unité foncière.

- celui-ci ne peut être inférieur à 3 mètres en tout point de l'unité foncière,
- ce recul ne peut être inférieur à la moitié de la hauteur de la construction ( $D \geq H/2$ ).

### **ARTICLE 1AUX 8 - IMPLANTATION DES CONSTRUCTIONS LES UNES PAR RAPPORT AUX AUTRES SUR UNE MEME UNITE FONCIERE**

Les bâtiments doivent être implantés de telle manière que les baies éclairant les pièces principales ne soient masquées par aucune partie d'immeuble qui, à l'appui de ces baies, serait vue sous un angle de plus de 45° au-dessus du plan horizontal.

### **ARTICLE 1AUX 9 - EMPRISE AU SOL**

L'emprise au sol des constructions ne peut dépasser 60 % de la superficie du terrain.

### **ARTICLE 1AUX 10 - HAUTEUR MAXIMALE DES CONSTRUCTIONS**

La hauteur maximale réglementée pour les constructions à usage d'habitation :

- 10 mètres au faîtage et leurs annexes.

La hauteur des bâtiments à usage d'activités est réglementée selon le schéma ci-dessous :

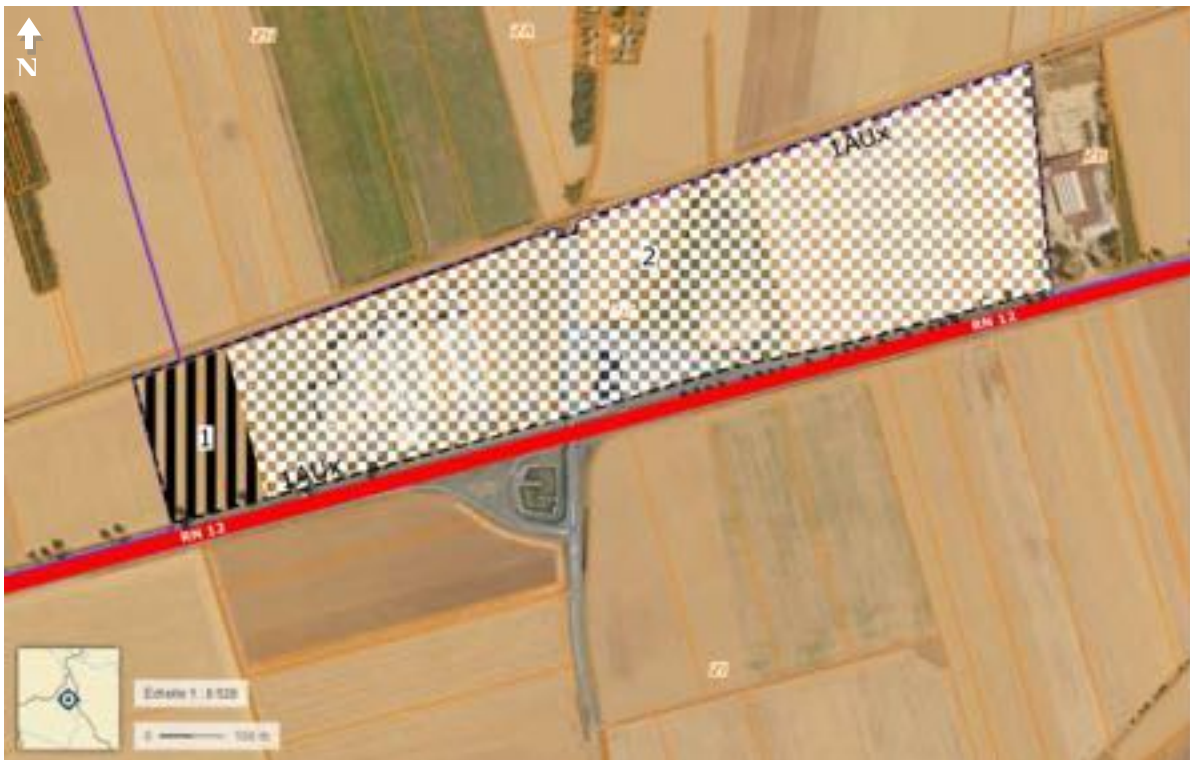


Figure 1: Cadastre et photographie aérienne, Source: Géoportail.fr

Pour la zone 1 des parcelles cadastrales hachurées :



- sera acceptée une hauteur maximale pour les constructions de type : moulin de 40 mètres, conformément aux besoins justifiés de l'activité.

Pour la zone 2 des parcelles cadastrales en damier :



- sera acceptée une hauteur maximale de 28 mètres.

Cette hauteur sera prise au point le plus bas du terrain naturel au droit du polygone d'implantation.

Les constructions édifiées dans la partie arrière de l'unité foncière lorsqu'une façade sur rue est occupée suivant l'article 6, ne doivent pas présenter une hauteur supérieure aux constructions édifiées en façade.

Cette règle ne s'applique pas aux équipements d'infrastructure ou de superstructure lorsque leurs caractéristiques techniques l'imposent.

## ARTICLE 1AUX 11 - ASPECT EXTERIEUR

Le permis de construire peut être refusé ou n'être accordé que sous réserve de l'observation de prescriptions spéciales si les constructions, par leur situation, leur architecture, leurs dimensions ou l'aspect extérieur des bâtiments ou ouvrages à édifier ou à modifier, sont de nature à porter atteinte au caractère ou à l'intérêt des lieux avoisinants, aux sites, aux paysages naturels ou urbains ainsi qu'à la conservation des perspectives monumentales.

Enduit et coloration de façade :

Les constructions implantées sur une même unité foncière devront présenter une unité architecturale et donc une cohérence dans les aspects et coloris de matériaux employés.

Les façades longues (supérieures à 250 mètres) devront être fractionnées (volumes différents, décrochés de façade, variations dans les matériaux et coloris...).

Clôture :

La clôture devra être constituée par un grillage à panneaux rigides type treillis soudé de couleur galvanisé ou gris foncé et d'une hauteur maximum de 2.20 mètres. La clôture sera associée à un aménagement paysager conformément à l'article 13.

|   |
|---|
| <b>ARTICLE 1 AUX 12 – STATIONNEMENT</b> |
|---|

Le stationnement des véhicules correspondant aux besoins de constructions et installations doit être assuré en dehors des voies publiques ou privées. La superficie à prendre en compte pour le stationnement d'un véhicule est de 20 m<sup>2</sup> y compris les circulations.

Nombre minimum d'emplacements de stationnement :

- *Constructions à usage de bureaux, services, commerces et entrepôts :*
  - 4 emplacements pour 100 m<sup>2</sup> de surface de plancher ;
  - Cependant, pour toute construction d'une surface de plancher supérieure à 500 m<sup>2</sup> pour les bureaux et services ou de 200 m<sup>2</sup> pour les commerces, il sera procédé à un examen au cas par cas pour déterminer le nombre d'emplacements de stationnement à créer.
  - Pour toute construction de type : entrepôt, 1 place devra être réalisée pour 500 m<sup>2</sup> de surface de plancher.
- *Immeubles comportant des salles de réunion, de spectacles, de conférences ou autres, tribunes, stade... :*
  - 2 emplacements pour 10 places.
- *Etablissements à usage artisanal :*
  - 2 emplacements pour 100 m<sup>2</sup> de surface de plancher ;
  - Lorsque ces établissements comportent plus de 200 m<sup>2</sup> de surface de plancher; 2,5 pour 100 m<sup>2</sup> de surface de plancher.
- *Hôtels et restaurants :*
  - 7 emplacements pour 10 chambres d'hôtel ;
  - 1 emplacement pour 10 m<sup>2</sup> de salle de restaurant.

La règle applicable aux constructions et installations non prévues ci-dessus, sera celle auxquelles ces constructions et installations seront le plus directement assimilables.

En cas d'impossibilité architecturale ou technique d'aménager sur le terrain de l'opération le nombre d'emplacements nécessaires au stationnement, le constructeur est autorisé à aménager sur un

terrain situé à moins de 100 mètres du premier les surfaces de stationnement qui lui font défaut à condition qu'il apporte la preuve qu'il réalise ou fait réaliser lesdites places. Il peut être également tenu quitte de ses obligations lorsqu'il est fait application de l'article L. 421-3 du Code de l'Urbanisme (concession obtenue dans un parc public de stationnement ou versement d'une participation). Dans ce cas, les emplacements ainsi réalisés sont rattachés à la construction édifiée sur le fonds principal et ne peuvent être comptabilisés pour une autre opération.

Remarque : le nombre de places est arrondi à l'unité inférieure si la décimale n'excède pas 0.5 ; à l'unité supérieure dans le cas contraire.

### **ARTICLE 1AUX 13 - ESPACES LIBRES ET PLANTATIONS**

L'aménagement de la zone doit comporter 5% de la surface de l'opération (hors voirie) traités en espaces à dominante minérale ou végétale pour un paysagement de la zone.

Les voies publiques devront être plantées d'arbres et/ou d'arbustes d'essences locales.

Les espaces annexes (zone de rétention des eaux, délaissés de terrain inconstructibles...) devront être paysagés conformément aux Orientations d'aménagement.

Les accès privés devront être paysagés.

Le choix des essences végétales doit être effectué dans la palette figurant dans l'étude de paysage citée et annexée aux Orientations d'aménagement.

Toute nouvelle construction doit être associée à un paysagement conforme aux Orientations d'aménagement et à l'étude de paysage, « des préconisations paysagères ».

Ces prestations sont à la charge de l'acquéreur et devront figurer en détail dans le permis de construire. L'entrepreneur sera tenu d'assurer la pérennité des plantations par un remplacement systématique des végétaux qui viendraient à mourir.

Les espaces non bâtis, notamment les marges de reculement prescrites aux articles 6 et 7, doivent être traités conformément aux Orientations d'aménagement, aménagés et entretenus.

Les aires de stationnement des véhicules légers situées en bordure de la route nationale doivent être plantées sur leurs limites sud-est et ouest en haies bocagères mixtes plantées sur deux rangs minimum d'espèces issues de la palette végétale. Les haies de résineux sont proscrites.

## **SECTION III - POSSIBILITES MAXIMALES D'OCCUPATION DU SOL**

### **ARTICLE 1AUX 14 - COEFFICIENT D'OCCUPATION DU SOL (COS)**

Pas de prescription.



## Annexe 4

Courrier adressé à la maire de  
Germainville



MOULIN  
DES  
OSMEAUX

Commune de Germainville  
1 Rue Grande Rue,  
28500 Germainville

Monsieur le Maire

Objet : Constitution des pièces pour le montage du dossier de demande d'enregistrement.

Monsieur le Maire,

Suite aux dispositions relatives à la remise en état des installations classées en cas de cessation d'activité, tout nouveau dossier de demande d'enregistrement relative à une ICPE<sup>1</sup> nécessite l'avis du maire de la commune concernée par le terrain sur les modalités de réhabilitation du site à la cessation d'activité.

Si, pour une raison ou pour une autre, la société TERRAMIE était contrainte d'arrêter ses activités en l'exploitation du site de la commune de Germainville, celle-ci s'engage à réaménager les lieux afin qu'il n'y ait aucun danger pour l'environnement. L'ensemble du site serait dans ce cas mis en sécurité.

En cas de vente du terrain, l'acheteur serait informé des dangers ou inconvénients importants qui résulteraient de l'exploitation.

La société TERRAMIE s'engage, conformément à l'article R 512-46-25 et suivants du code de l'environnement, à remettre le site dans un état tel qu'il ne s'y manifeste aucun danger ou inconvénient pour l'environnement, notamment à :

- Evacuer tous les produits entreposés,
- Vider les volumes de stockage,
- Démontet et ferrailer toutes les machines ou les vendre,
- Evacuer tous les déchets vers un centre de traitement autorisé des déchets,
- Effectuer la première étape de l'étude des sols, c'est à dire une évaluation simplifiée des risques, afin d'évaluer la probabilité de contamination par des pollutions au cours du temps et de statuer sur la nécessité d'effectuer des recherches plus approfondies dont des forages de reconnaissance.

Toutes ces mesures citées ci dessus permettront d'écarter d'éventuels risques d'incident ou de pollution.

Ainsi et afin d'être en toute conformité avant les dispositions de la zone et du plan local d'urbanisme applicable à l'endroit du site, nous vous proposons que l'activité future soit une activité de type artisanale et nous sollicitons de votre part un avis circonstancié conforme à ce qui est requis afin que nous soyons en mesure de présenter un dossier administratif complet.

Veillez agréer, Monsieur le Maire, l'expression de mes sincères salutations.

A Cherisy

le 20/09/21

Signature

<sup>1</sup> I.C.P.E. : Installation Classée pour la Protection de l'Environnement

## Annexe 5

Plan de masse au 1/2 500e avec  
dénomination des abords dans un rayon  
de 100 m



MOULIN DES OSMEAUX



## NOUVEAU MOULIN

Rue du Parc - La Mare aux Boeufs  
28500 Germainville

Dossier ICPE - Plan des abords et rayon des 120m



CERES SOLUTIONS - SARL au capital de 100.000 Euros  
3 Avenue de la Division Leclerc - 92160 ANTONY  
Tél. : 01 80 88 58 20 / Fax : 01 80 88 58 21  
Email : [contact@ceres-solutions.com](mailto:contact@ceres-solutions.com) / Site : [www.ceres-solutions.com](http://www.ceres-solutions.com)  
RCS Nanterre 488 041 211 - Code APE 7112B - SIRET 488 041 211 00027

|               |            |   |
|---------------|------------|---|
| PLAN          | 603        | C |
| Date :        | 11/05/2022 |   |
| Dessinateur : | NP         |   |
| Vérifié par : | AV         |   |

AFFAIRE : 18014 - LES OSMEAUX  
PLAN : 603  
INDICE : C  
DATE : 11/05/2022

### TABLE DES MATIERES

| N° FOLIO | DESIGNATION                      | PLAN |
|----------|----------------------------------|------|
| 1        | Plan des abords et rayon de 120m | -    |

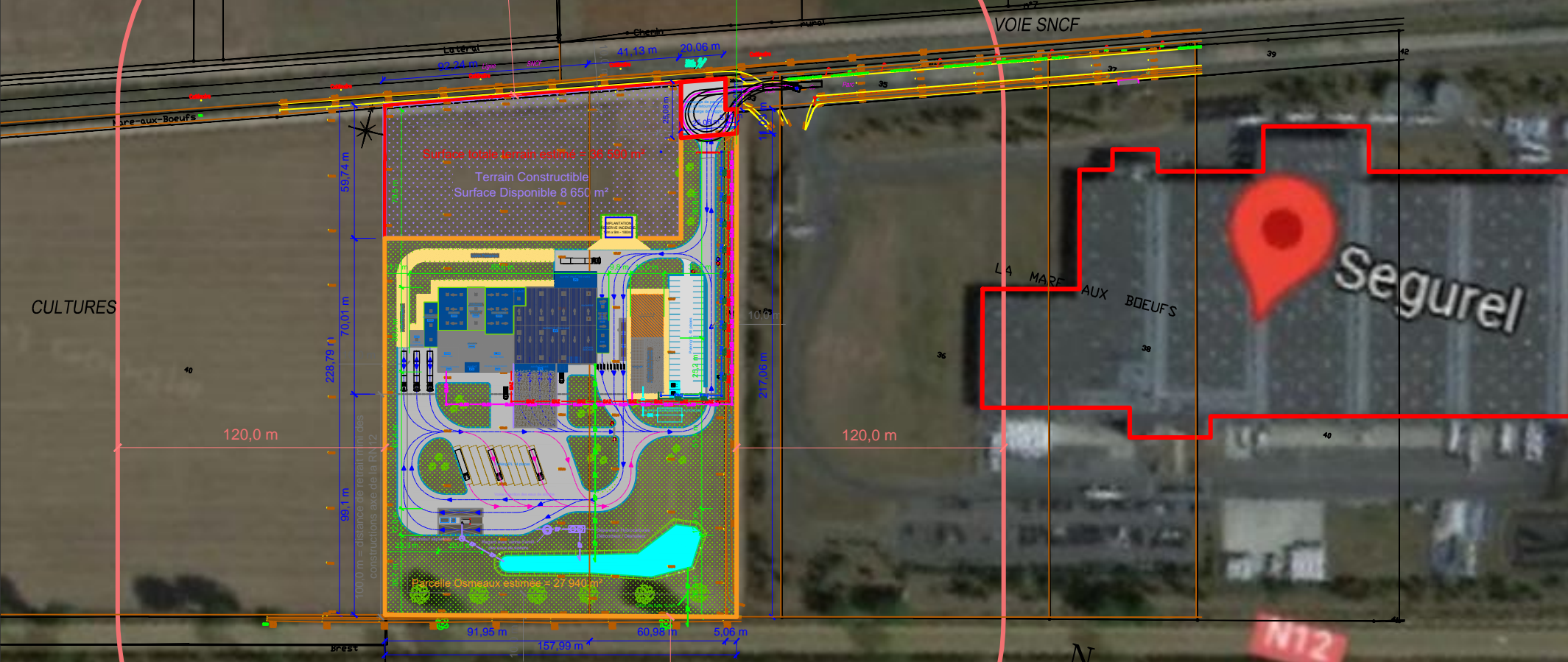
### MISE A JOUR

| Indice | Date       | Objet   | Folio |
|--------|------------|---|-------|
| -      | 06/07/2021 | Première diffusion                                    | -     |
| A      | 24/08/2021 | Mise à jour suivant dépôt PC et principe réseaux      |       |
| B      | 24/12/2021 | Vue aérienne agrandie pour position habitation à 550m |       |
| C      | 11/05/2022 | Plan au 2500e avec habitation à 550m                  |       |

# Plan des abords et rayon des 120m

CULTURES CULTURES CULTURES CULTURES CULTURES

120,0 m 550,0 m DISTANCE 1ère HABITATION = ANCIENNE GARE



- LEGENDE**
- Eclairage public
  - Regards d'assainissement
  - Coffret électrique
  - Coffret gaz
  - Chambre téléphonique
  - Barre ancienne
  - Réseau eaux pluviales
  - Abscisse terrain naturel
  - Réapplication cadastrale (limite figurative non garantie)
- LEGENDE RESEAUX**
- Réseau Eau Potable
  - Réseau EP Froid
  - Réseau EP Froid
  - Réseau Eau Pluie
  - Réseau Eau HT
  - Réseau Eau
  - Réseau TEE/COV



**cérés SOLUTIONS**

CERES SOLUTIONS - SARL au capital de 100.000 Euros  
 3 Avenue de la Divison Leclerc - 92160 ANTONY  
 Tel. 01 80 88 58 20 / Fax : 01 80 88 58 21 / Email : [contact@ceres-solutions.com](mailto:contact@ceres-solutions.com)  
 RCS Nanterre 488 041 211 - Code APE 7112B - SIRET 488 041 211 00027

Ce plan est notre propriété exclusive. Il ne peut-être copié ou communiqué sans autorisation écrite de notre part.

|                 |                              |          |              |
|-----------------|------------------------------|----------|--------------|
| Plan des abords |                              | 603      | C            |
| 18014 OSMEAUX   | Plan des abords - Rayon 120m | 1        |              |
| Nouveau Moulin  | ICPE                         | 11 05 22 | 1/2500 A3 NP |

## Annexe 6

Plan de masse au 1/500e avec affectation  
des abords et un rayon de 35 m et tracés  
des réseaux



## MOULIN DES OSMEAUX



### **NOUVEAU MOULIN**

Rue du Parc - La Mare aux Boeufs  
28500 Germainville

Dossier ICPE - Rayon des 35m



CERES SOLUTIONS - SARL au capital de 100.000 Euros  
3 Avenue de la Division Leclerc - 92160 ANTONY  
Tél. : 01 80 88 58 20 / Fax : 01 80 88 58 21  
Email : [contact@ceres-solutions.com](mailto:contact@ceres-solutions.com) / Site : [www.ceres-solutions.com](http://www.ceres-solutions.com)  
RCS Nanterre 488 041 211 - Code APE 7112B - SIRET 488 041 211 00027

|               |            |          |
|---------------|------------|----------|
| <b>PLAN</b>   | <b>604</b> | <b>B</b> |
| Date :        | 24/12/2021 |          |
| Dessinateur : | NP         |          |
| Vérifié par : | AV         |          |

AFFAIRE : 18014 - LES OSMEAUX  
PLAN : 604  
INDICE : B  
DATE : 24/12/2021

### TABLE DES MATIERES

| N° FOLIO | DESIGNATION   | PLAN |
|----------|---------------|------|
| 1        | Rayon des 35m | -    |

### MISE A JOUR

| Indice | Date       | Objet   | Folio |
|--------|------------|---|-------|
| -      | 06/07/2021 | Première diffusion  | -     |
| A      | 24/08/2021 | Mise à jour suivant dépôt PC et principe réseaux          |       |
| B      | 24/12/2021 | Complément de plans et ajouts autres A0 pour dossier ICPE |       |

CULTURES

CULTURES

CULTURES

CULTURES

Raville

VOIE SNCF

CULTURES

40

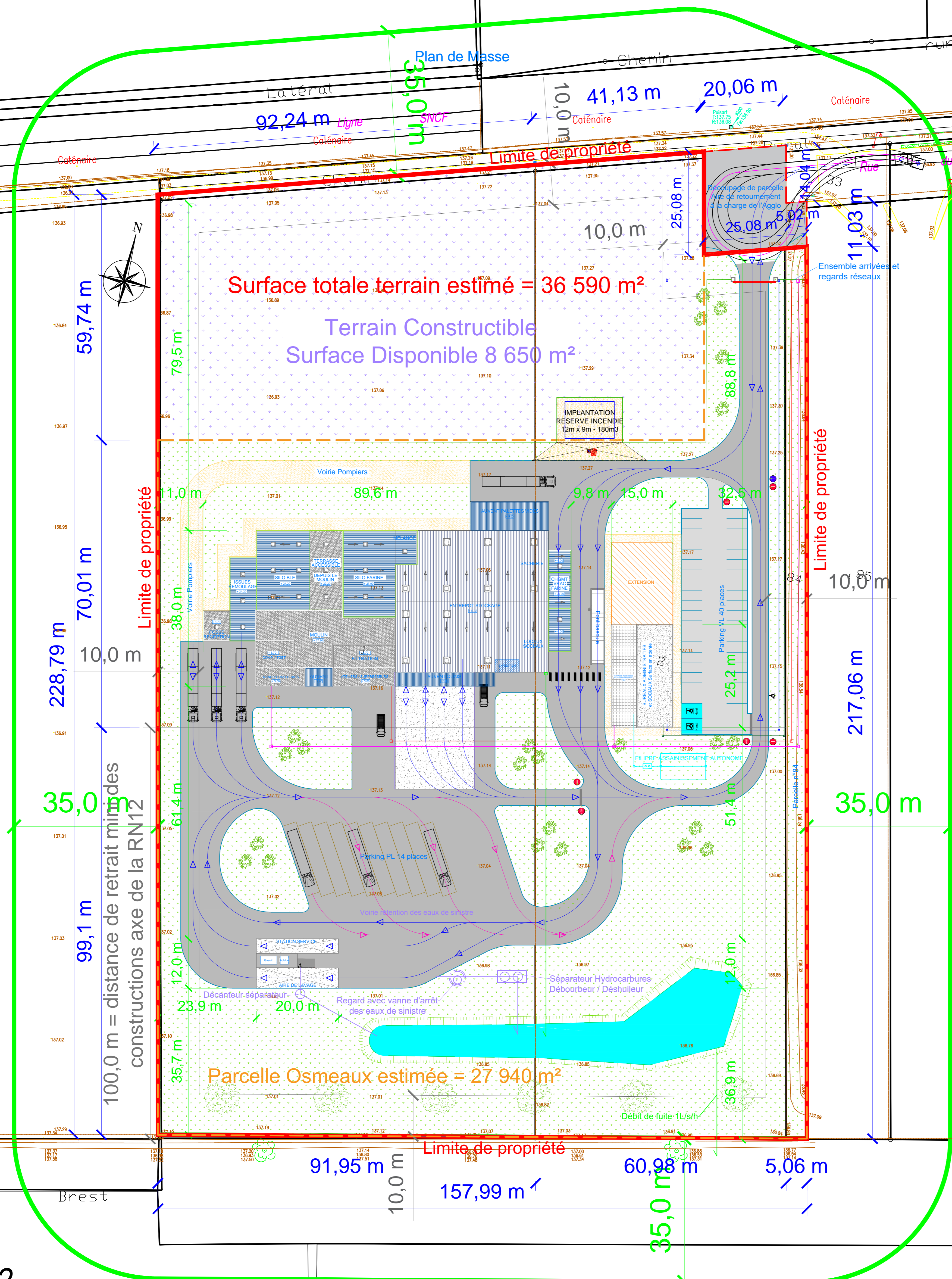
N12

N12

CULTURES

CULTURES

51



**LEGENDE**

|  |   |  |                    |
|--|---|--|--------------------|
|  | Eclairage public  |  | Réseau Eau Usées   |
|  | Regards d'assainissement                                  |  | Réseau EP Voiries  |
|  | Coffret électrique  |  | Réseau EP Toitures |
|  | Coffret gaz   |  | Réseau Eau Potable |
|  | Chambre téléphonique                                      |  | Réseau Elec HT     |
|  | Borne ancienne  |  | Réseau Gaz         |
|  | Réseau eaux pluviales                                     |  | Réseau TELECOM     |
|  | 20.00 Altitude terrain naturel                            |  |                    |
|  | Réapplication cadastrale (limite figurative non garantie) |  |                    |

**cérés SOLUTIONS**

CERES SOLUTIONS - SARL au capital de 100.000 Euros  
 3 Avenue de la Division Leclerc - 52160 ANTONY  
 Tel: 01 99 99 99 20 / Fax: 01 99 99 99 21 / Email: contact@ceres-solutions.com  
 RCS Nanterre 488 041 211 - Code APE 7112B - SIRET 488 041 211 00027

Ce plan est notre propriété exclusive. Il ne peut être copié ou communiqué sans autorisation écrite de notre part.

|               |                 |       |       |
|---------------|-----------------|-------|-------|
| RAYON DES 35m |                 | 604   | B     |
| 18014-OSMEAUX | Rayon des 35m   |       | 1     |
| Projet Moulin | ICPE 24/12/2021 | 1/500 | A0 NP |